

מסכת ראש השנה וברכות -
יחידה לדוגמא

מטוניות בהירות

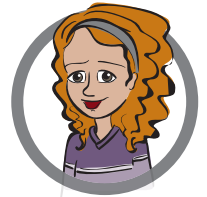
אוהבים ללמוד מטנה
מסכת ראש השנה ומסכת ברכות
כיתה ה'



משניות בהירות אוהבים ללמוד משנה

אנו מאמינים כי: 'מי שיודע ללמוד - אוהב ללמוד!'

יודעים ללמוד: בחוברת תמצאו כלים פשוטים ('הישגים') ללימוד משנה, כגון שיטת כאמד"ט, המאפשרת זיהוי של מבנה המשנה בצורה מהירה וקלה המסייע גם להעמקה בטעמיה.



אוהבים ללמוד: בעזרת הדמויות המלוות את החוברת, רון, חן, יוחאי, שירה ואורי, תלמדו לשאול שאלות, להבין את המסרים של המשנה וכל זאת בכוחות עצמכם!

כך נהפוך את הלמידה למשמעותית, ואת המשנה לתורת חיים.

עוצמות החוברת:

- הקניית מיומנויות ללימוד משנה
- עידוד ללמידה עצמית משמעותית
- הפנמת הערכים והמסרים העולים מדברי חכמים
- לחוברת אתר אינטרנט מלווה ובו מדריכים למורה ועזרי לימוד

החוברת נכתבה על ידי מורים ומורות המומחים בהוראת משנה,
בליווי תלמידי חכמים

צוות החוברת עומד לרשותכם באמצעות האתר:
www.halachaed.org

כאמד"ט

כל משנה הלכתית מכילה בתוכה חמישה (או פחות) מרכיבים של מבנה:

כותרת - **אומר** - **מקרה** - **דין** - **טעם**
אנו קוראים למרכיבי המבנה בראשי תיבות: כאמד"ט.

כותרת | נושא המשנה

לפעמים, המשנה פותחת בכותרת המציינת את נושא המשנה. לרוב, כותרת זו מופיעה במשניות המכילות רשימות של מקרים שונים.

אומר | החכם שאמר את הדין

רבי יהודה הנשיא שערך את ששת סדרי משנה, כתב בתוך המשנה דעות שונות. לכן במשניות רבות יופיע האפיון "אומר". מילות מפתח ל"אומר": דברי, אומר, רבי.

המקרה והדין הם מרכז המשנה:

מקרה | האירוע בו דנה המשנה

כמו בכל פסיקה משפטית, המשנה תמיד מכילה מקרה - אירוע, מצב, או זמן שבו היא עוסקת.

דין | בצמוד למקרה תופיע הפסיקה ההלכתית

מילות מפתח ל"דין": חייב, פטור, כשר, פסול, טמא, טהור, מותר, אסור, יצא, לא יצא, עד, הרי, אין, לא.

טעם | סיבת הדין

לפעמים, המשנה מציינת את הסיבה או ההנמקה לדין מסוים. חשוב לזכור: לכל דין יש טעם, בין אם הוא מופיע ובין אם לא. מילות מפתח ל"טעם": שנאמר, מפני, שמא, ת"ל (תלמוד לומר).

ראש השנה פרק א משנה ט

חילול שבת כדי להעיד על מולד הלבנה

מִי שֶׁרָאָה אֶת הַחֹדֶשׁ וְאֵינוֹ יָכוֹל לְהֵלֵךְ,
מוֹלִיכִין אוֹתוֹ עַל הַחֲמוֹר, אֶפְלוּ בַמָּטָה.
וְאִם צוּדָה לָהֶם, לוֹקְחִין בְּיָדָם מְקֵלוֹת.
וְאִם הֵיטָה דֶרֶךְ רַחוּקָה, לוֹקְחִין בְּיָדָם מְזוֹנוֹת,
שֶׁעַל מֵהֵלֵךְ לַיְלָה וַיּוֹמֵם מְחַלְלִין אֶת הַשַּׁבָּת וַיּוֹצְאִין לְעֵדוֹת הַחֹדֶשׁ,
שֶׁנֶּאֱמַר: "אֵלֶּה מוֹעֲדֵי ה' אֲשֶׁר תִּקְרְאוּ אוֹתָם בְּמוֹעֲדָם" (ויקרא כג, ד).

מי שראה - אפילו בשבת.

החודש - מולד הלבנה.

ואם צודה להם - אם יש אנשים שאורבים בדרך לפגוע בהם.

מהלך לילה ויום - מרחק שאפשר ללכת במשך לילה ויום אחד.

מטרות



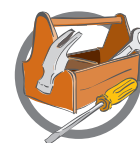
מילים ומושגים שנכיר
לאחר לימוד המשנה:
צודה, מהלך לילה ויום.

לאחר לימוד המשנה נדע לענות על השאלות הבאות:

1. באילו מצבים עוסקת המשנה? מהם הפתרונות למצבים הללו?
2. מדוע מחללים את השבת רק על מהלך לילה ויום?
3. מהיכן לומדים שיש לחלל את השבת בשביל עדות החודש?

מיומנויות שנלמד במשנה זו:

1. מציאת המכנה המשותף בין כל הדינים.
2. דיוק בפסוק, כיצד הדין שבמשנה נלמד מתוכו.



מבנה



משנה זו היא המשך לנושא שבו עסקו משניות ד-ו: חילול שבת על ידי עדי החודש.

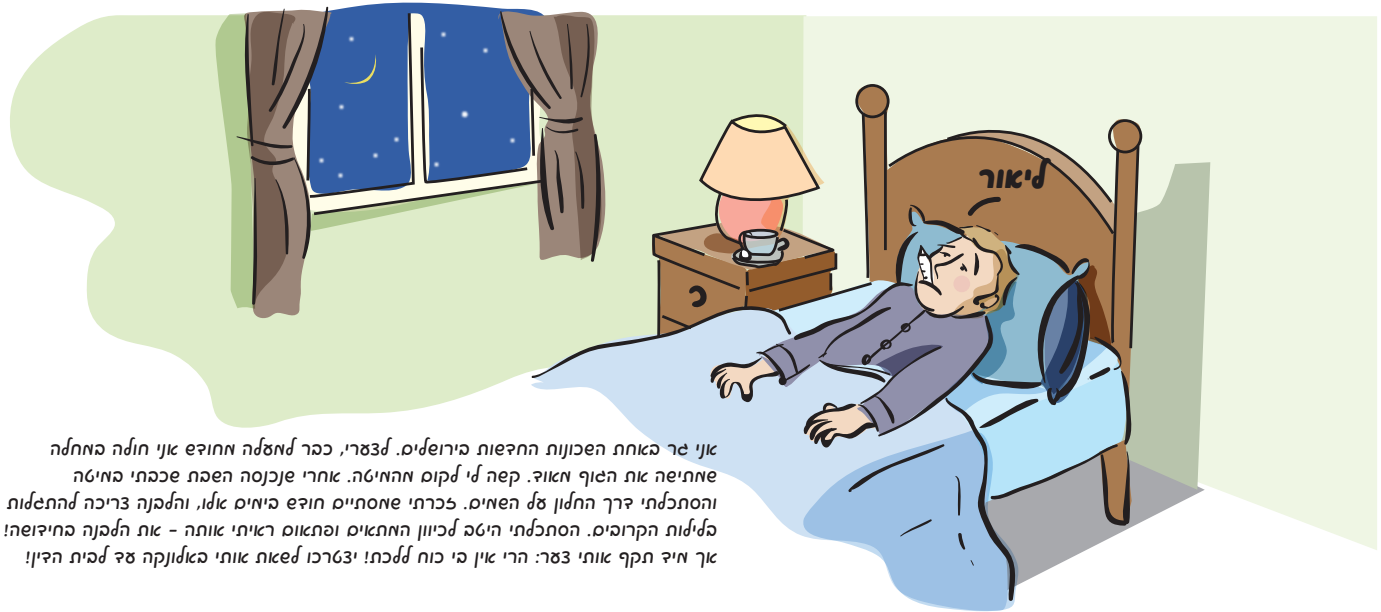
משימה 1

- א.** במשנה שלוש מצבים הקשורים להליכה של עדים שראו את החודש בשבת. העתיקו כל אחד מן המקרים למדבקה של מקרה. אילו מילים מרמזות על כך שמדובר ב"מקרה"?
- ב.** אחרי כל אחד מן המקרים שמצאתם מופיע הדין. העתיקו כל אחד מן הדינים למדבקה של דין.
- ג.** "שַׁעַל מֵהַלֵךְ לַיְלָה וַיּוֹם" - באילו מילות קישור אפשר להחליף את האות ש במילה "שעל"?
 • מפני ש... • כדי ש... • כיוון ש... • בזמן ש....
- איזה מאפיין בכאמד"ט מתאים למשפט זה? העתיקו אותו למדבקה המתאימה.
- ד.** בנו מן המדבקות שהכנתם תרשים כאמד"ט: התאימו כל מקרה לדין המתאים לו, הדביקו ומתחו קווים. זכרו לקשר את החלק האחרון של המשנה לכל מה ששייך אליו.
- ה.** התבוננו בתרשים שבניתם, וכתבו שלוש שאלות העולות מתוך ההתבוננות בתרשים. היעזרו במילות השאלה שלפניכם: מי? למה? מה הקשר...?



הבנה ופרשנות





אני שר באחת הסכנות החדשות בירושלים. לבצרי, כבר למעלה מחודש אני חולה במחלה שמחייבה את הטיפול מאד. קשה לי לקום מהמיטה. אחרי שנכנסה השבת סבבתי במיטה והסתכלתי דרך החלון על השמים. זכרתי מסתיים חודש בימים אלו, והלבנה זריכה להתגלות בלילות הקרובים. הסתכלתי היטב לכיוון החתאים ופתאום ראיתי אותה - את הלבנה בחידושה! אך חיד תקף אותי בצר: הרי אין בי כוח ללכת! יצטרכו לעזוב אותי באולונה עד לבית הדיון!

איסור הוצאה מרשות לרשות:

התורה אסרה עלינו להעביר חפצים מרשות היחיד לרשות הרבים, וגם לטלטל חפצים יותר מארבע אמות (כשני מטר) ברשות הרבים.

מחמיר: התורה ציוותה עלינו לתת לבעלי החיים שלנו לנוח בשבת, ולכן אסור לעשות כל מלאכה על ידי בעלי החיים שברשותנו.

משימה 2

א. לפניכם תיאורים של מצבים שקרו לעדים שראו את מולד הלבנה בשבת. התאימו לכל מקרה את לשון המשנה המתארת אותו. תוכלו להיעזר בביאורי המילים ובתרשים שבניתם.

ב. מה משותף לבעיות שמציגים האנשים השונים? העתיקו את התשובה הנכונה למחברותיכם:



- כולן קשורות לכך שהמאמץ הוא מוגזם כדי להעיד עדות החודש.
- כולן מראות שהאנשים אינם רוצים להעיד עדות החודש.
- כולן מצריכות את האנשים לחלל שבת בשביל להעיד עדות החודש.
- כולן מחייבות את האדם לסכן את עצמו כדי להעיד עדות החודש.

ג. מהו הפתרון שמציבה המשנה לכל אחד מן המקרים? הסבירו אותו בלשונכם.

משימה 3

”שַׁעַל מֵהַלֵךְ לַיְלָה וַיּוֹם מִחֲלָלִין אֶת הַשַּׁבָּת וַיּוֹצֵאֵין לְעֵדוּת הַחֹדֶשׁ”

אפשר לראות את מולד הלבנה בתחילת הלילה, מעט זמן לאחר שקיעת החמה. כדי שהיום הזה יקבע כראש חודש, יש צורך שבית הדין יחקור את העדים באותו יום. מדוע, אם כן, מחללים את השבת רק אם נמצאים במרחק של מהלך לילה ויום?

מתורה שבכתב לתושב"ע



שְׁנַאֲמַר: ”אֵלֶּה מוֹעֲדֵי ה' אֲשֶׁר תִּקְרְאוּ אוֹתָם בְּמוֹעֲדָם” (ויקרא כג,ד).

התורה ציוותה לקבוע את מועדי ה' בזמנם. מציווי זה אנו לומדים שצריך אפילו לחלל את השבת כדי לקבוע בזמנם את ראשי החודשים שעל ידיהם נקבעים המועדים (ניסן ותשרי).



משימה 4

איזו מילה בפסוק אנו לומדים שיש לקבוע את מועדי ה' בזמנם?

חשוב לי לזכור



בדקו: על אילו מהשאלות ששאלתם בתחילת הלימוד אתם יודעים לענות כעת, לאחר הלימוד?

השלימו במחברותיכם את הסעיפים הבאים לפי מה שלמדתם:

4. אחד המצבים המתוארים במשנה:

5. המשותף למצבים ולדינים המופיעים במשנה:

לפרטים והזמנות:

אדיר רענן

052-5858660

להזמנות במייל:

adirr4@gmail.com

כנסו לאתר המלווה של החוברת,

למדריכים למורה ועוד:

www.halachaed.org

